



Wywiady, badanie przedmiotowe i podstawowa diagnostyka różnicowa z zakresu układu moczowego.

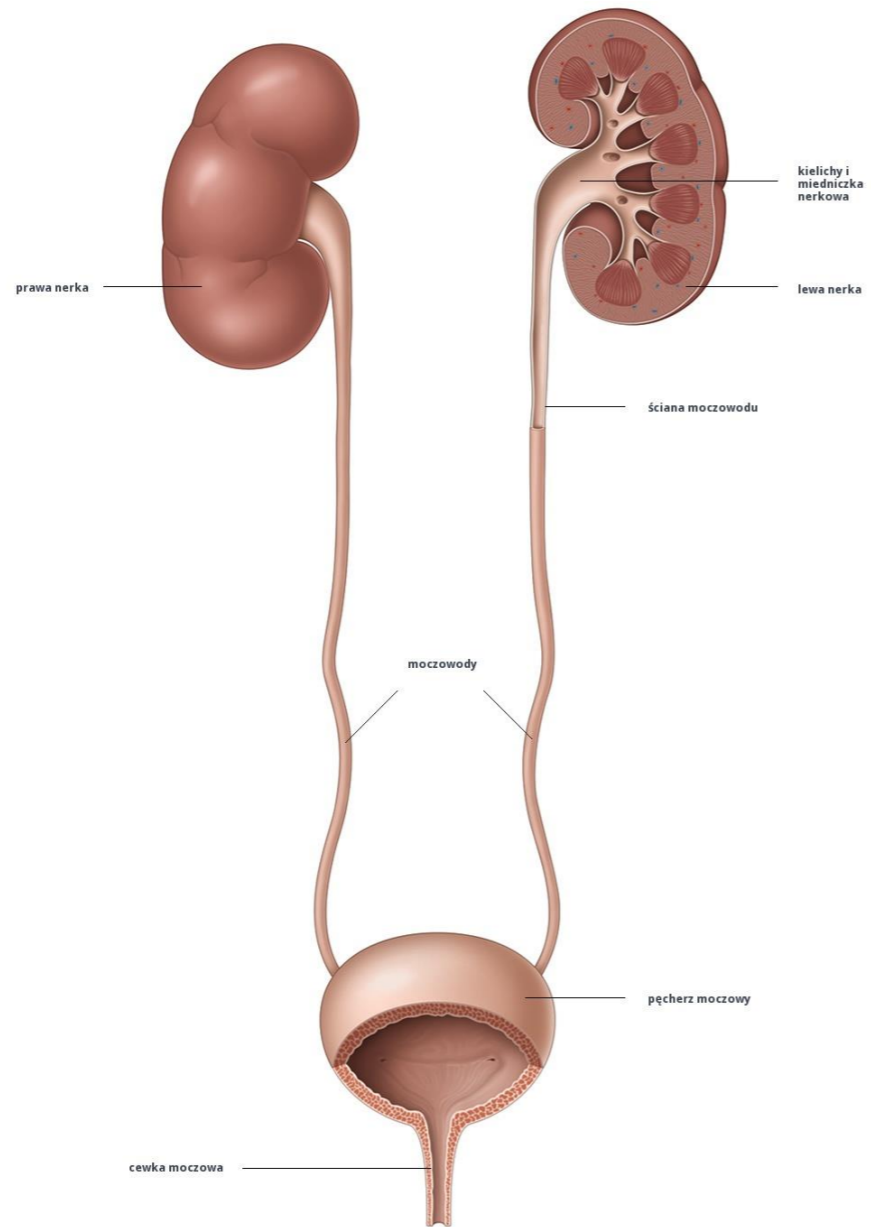


---

Dr n. med. Marcin Wełnicki  
Lek. Maria Łukasiewicz



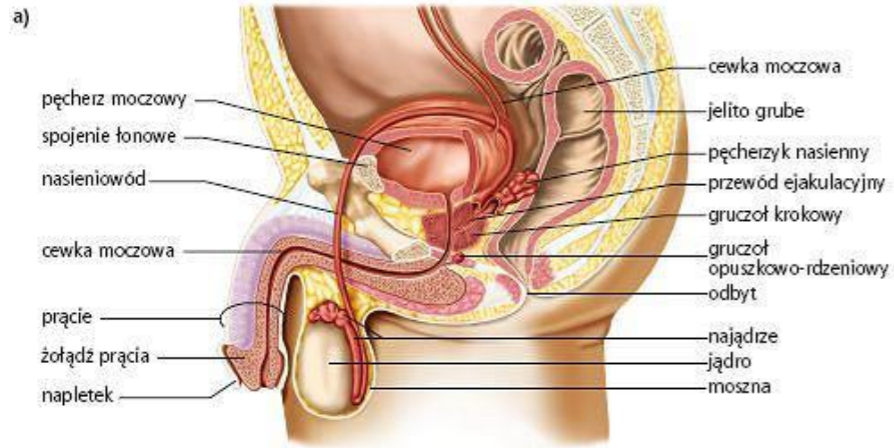
Badanie podmiotowe układu moczowego.



# Anatomia

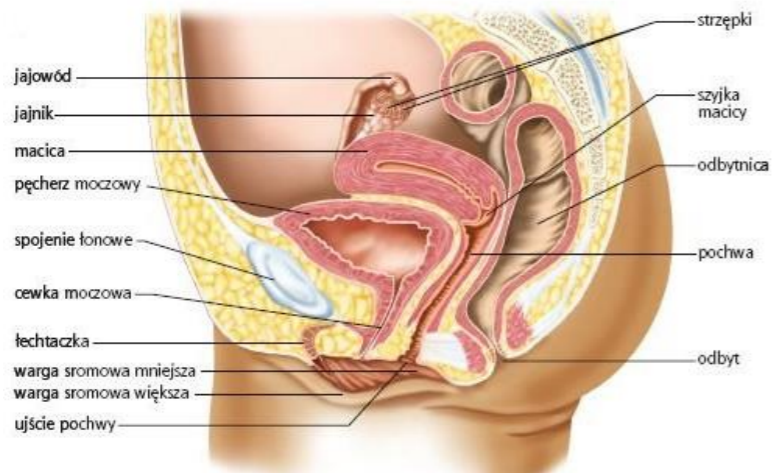
---

## ROZRODCZE NARZĄDY MĘŻCZYZNY – BUDOWA



# Anatomia

## ROZRODCZE NARZĄDY KOBIECY – BUDOWA



# Dolegliwości zgłaszane przez pacjenta

---

- objawy dyzuryczne
  - ból/pieczenie przy oddawaniu moczu
  - częstomocz
  - oddawanie moczu małymi porcjami
  - uczucie ciągłego parcia na mocz





# Dolegliwości zgłaszane przez pacjenta

---

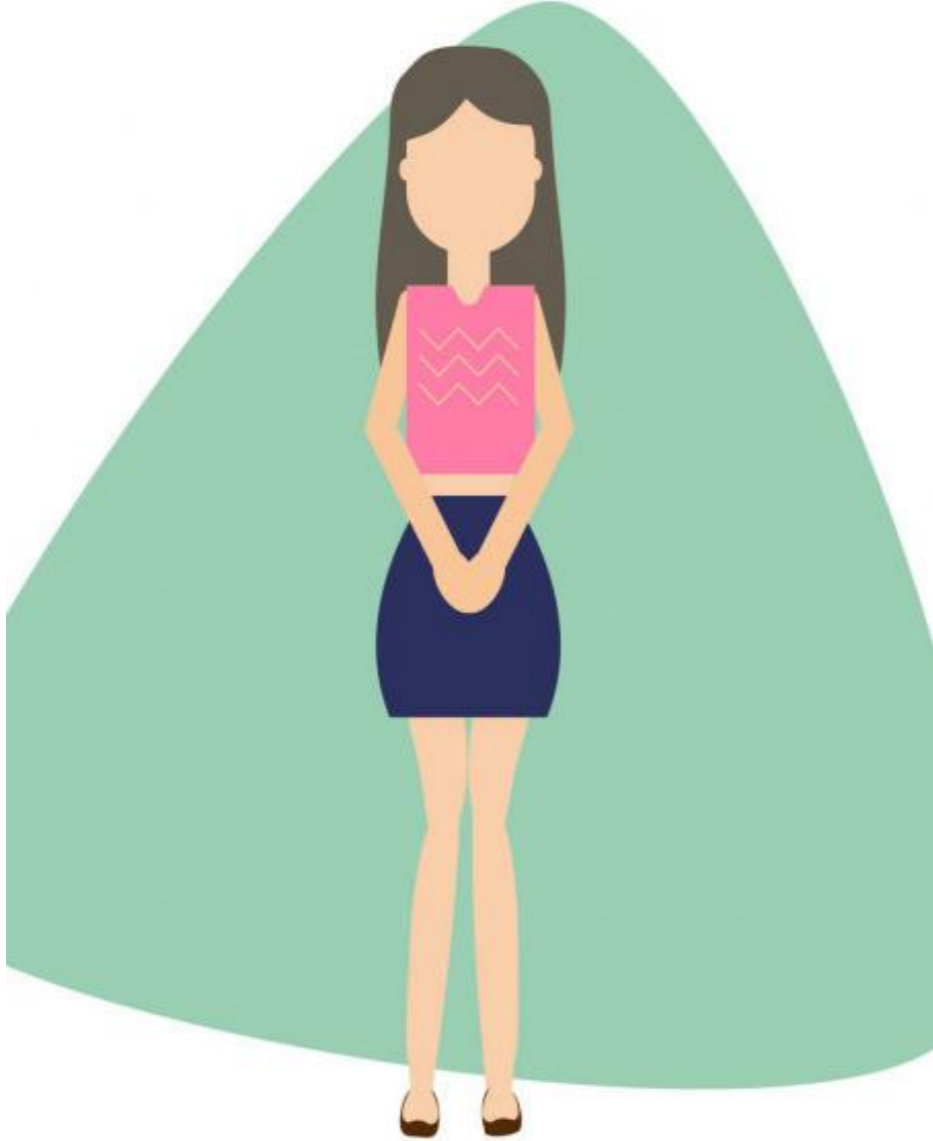
- krwimocz
- ból w okolicy lędźwiowej
- nykturia – oddawanie moczu w nocy
- problem z rozpoczęciem mikcji – gł. ♂
- nietrzymanie moczu – gł. ♀



# Pytania o fizjologię/patologię - kobiety

---

- data pierwszej miesiączki
- data ostatniej miesiączki – pierwszy dzień ostatniego krwawienia
- data zaprzestania miesiączkowania (u kobiet po menopauzie)
- obfitość krwawienia miesięczkowego
- regularność cykli
- czas trwania krwawienia miesięczkowego
- krwawienia po menopauzie
- liczba: ciąż, porodów, ew. poronień

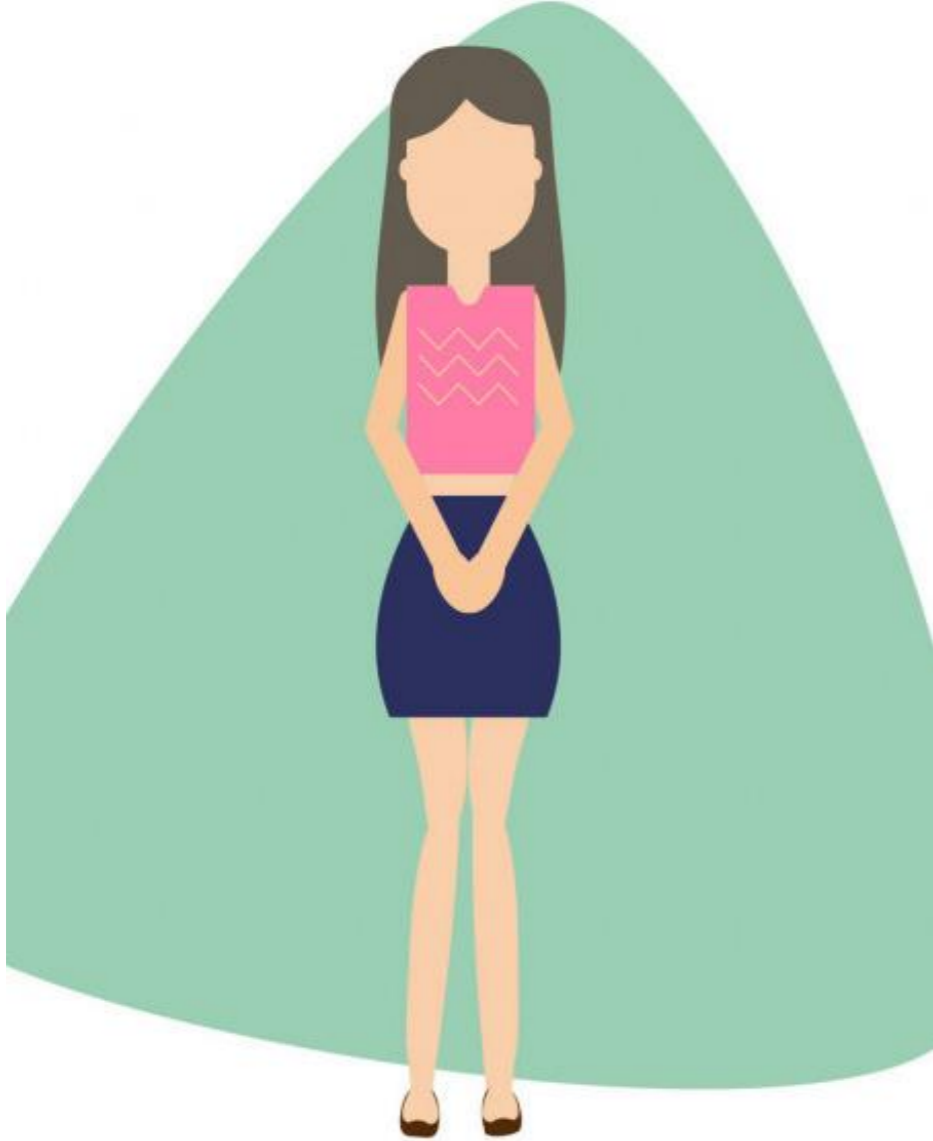




# Pytania o fizjologię/patologię - kobiety

---

- stosowana antykoncepcja
- ryzykowne kontakty seksualne
- ostatnia wizyta u ginekologa – cytologia/mammografia
- przebyte zabiegi ginekologiczne
- szczepienie przeciwko HPV
- przyjmowane leki hormonalne



# Ciąża

---



Zbierając wywiad z kobietą w wieku rozrodczym  
zawsze pytaj o potencjalną ciążę!!!

Gdy chcesz podać leki przeciwwskazane w ciąży  
stosuj zasadę „*ufaj i sprawdzaj*”!

$\beta$  - hCG



# Dolegliwości zgłaszane przez pacjenta - kobiety



- zaburzenia miesiączkowania:
  - **amenorrhoea** – brak miesiączki u kobiet w wieku rozrodczym (pierwotny lub wtórny)
  - **dysmenorrhoea** – bolesne miesiączkowanie
  - **polymenorrhoea** – częste miesiączki (długość cyklu <21 dni)
  - **oligomenorrhoea** – rzadkie miesiączki (długość cyklu >35 dni)
  - **menorrhagia** – cykliczne, bardzo obfite, przedłużające się krwawienie miesiączkowe
  - **metrorrhagia** - acykliczne, przedłużające się krwawienia z dróg rodnych
  - **nieprawidłowe krwawienie z dróg rodnych**

# Dolegliwości zgłaszane przez pacjenta - kobiety

---



- upławy
- świąd, pieczenie
- nietrzymanie moczu

## Dolegliwości zgłaszane przez pacjenta - kobiety

---

Dodatni wywiad rodzinny w kierunku raka jajnika/raka piersi!

Wczesne lub obustronne występowanie ww. nowotworów w rodzinie!

*Badania genetyczne???*





# Pytania o fizjologię/patologię - mężczyźni

---

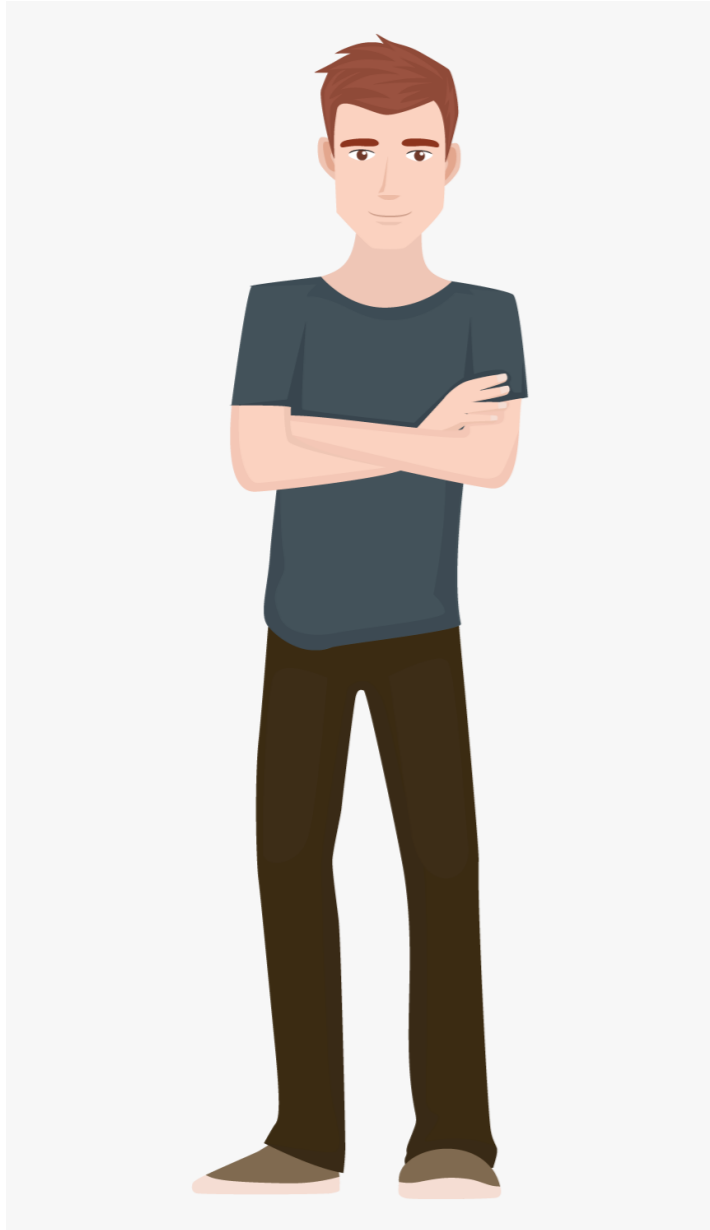
- stosowana antykoncepcja
- ryzykowne kontakty seksualne
- ostatnia wizyta u urologa – PSA
- przyjmowane leki hormonalne – testosteron/”suplementy siłowniane” - steroidy anaboliczne
- leki „wspomagające” erekcję



# Dolegliwości zgłaszane przez pacjenta - mężczyźni

---

- zaburzenia potencji
- nieprawidłowa wydzielina z cewki moczowej
- świąd, pieczenie
- ból moszny
- obrzęk moszny
- stulejka
- załupek
- priapizm



# Dolegliwości zgłaszane przez pacjenta - mężczyźni

---

- problem z rozpoczęciem mikcji
- oddawanie moczu kroplami/przerywanym strumieniem
- uczucie niepełnego opróżnienia pęcherza
- zatrzymanie moczu/niemożność oddania moczu



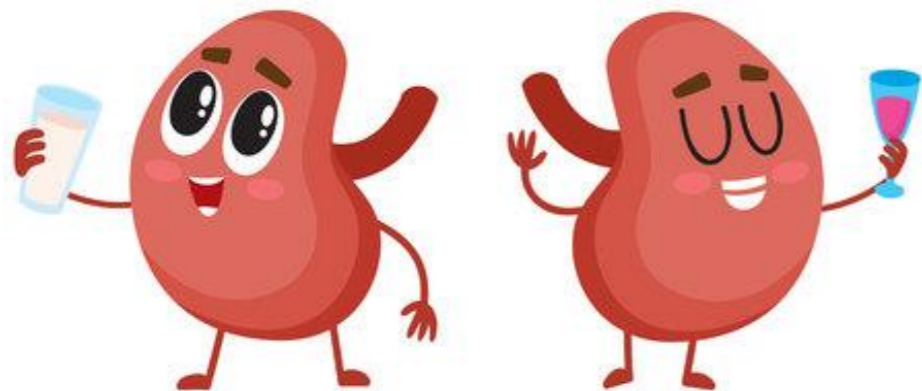


Badanie przedmiotowe układu moczowego.

Badanie  
przedmiotowe  
w zakresie  
układu  
moczowo-  
płciowego

ograniczone w  
schemacie badania  
internistycznego

szczegółowo  
przeprowadzane przez  
ginekologów/urologów



Objaw Goldflama –  
objaw „wstrząsania  
nerek”

---



# Badanie przedmiotowe w zakresie układu moczowo-płciowego

---

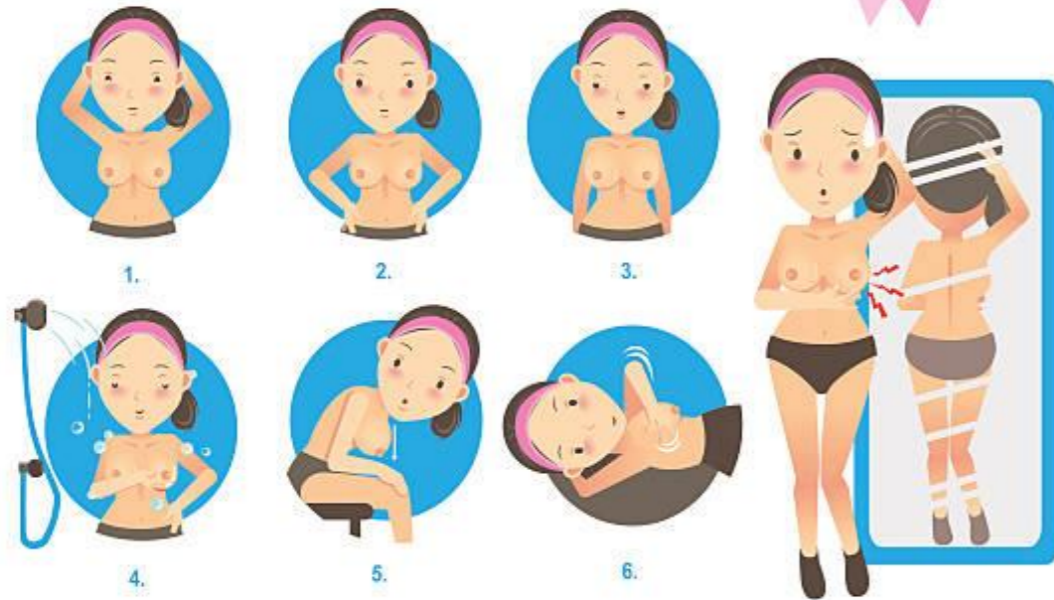
Oglądanie narządów płciowych zewnętrznych

- zmiany skórne
- cechy krwawienia
- patologiczna wydzielina
- sąsiadujące węzły chłonne
- owłosienie typowe dla płci

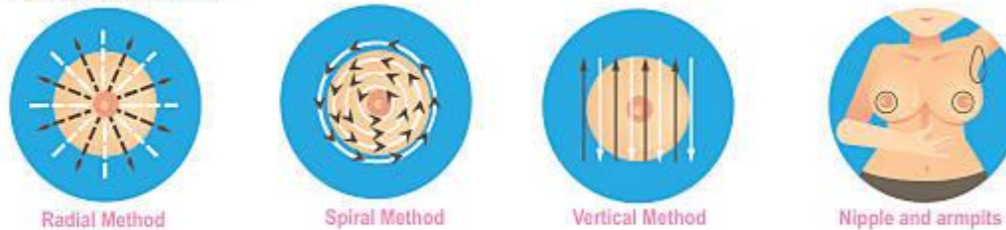
## EXAMINE YOURSELF



### Breast self-examination



### Choose a method



## Badanie piersi

- wciągnięcie brodawki sutkowej
- zmiana kształtu
- znaczna asymetria piersi
- objaw „skórki pomarańczowej”
- ból/uczucie pełności w dole pachowym
- niegojące się zmiany skórne/owrzodzenia
- ból piersi podczas palpacji
- wyciek treści krwistej/ropnej/brunatnej z brodawki



Rak piersi

---



# Rak piersi

---



Rak piersi – obrzęk kończyny górnej po mastektomii z limfadenektomią

---





## Dolegliwości zgłaszane przez pacjenta

---

Krwawienie z dróg rodnych – o czym pomyślisz w pierwszej kolejności u każdej z tych kobiet?





# Zaburzenia potencji (ED)

---

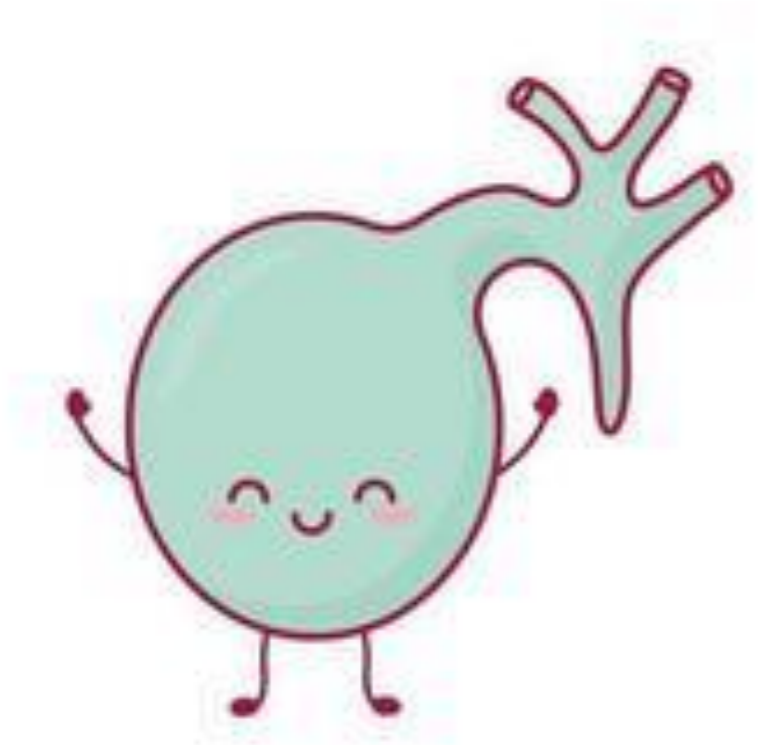
- 50% - somatyczne
  - Cukrzyca
  - Nadciśnienie tętnicze
  - Miażdżyca
  - Wiek
  - **Dysfunkcja komórek śródbłonna**
- 50% - psychologiczne



---

**U mężczyzn wcześniej zdrowych z  
kardiologicznego punktu widzenia ED  
wyprzedza średnio o 5 lat pierwszy epizod  
sercowo-naczyniowy!**





# Samobadanie jąder

---

## W trakcie kąpieli/prysznic

- ✓ Unieś nieco moszną dłonią, dotknij i zapamiętaj kształt oraz wagę swoich jąder.
- ✓ Obracając jądra pomiędzy kciukiem a palcami. Delikatny nacisk powinien powodować ugięcie się jądra powodując uczucie sprężystości. Powierzchnia jądra jest gładka i nie zawiera guzków.
- ✓ Oba jądra są połączone z najądrzem, ich obecność jest normalna.



Zagadki – czyli  
co to jest???

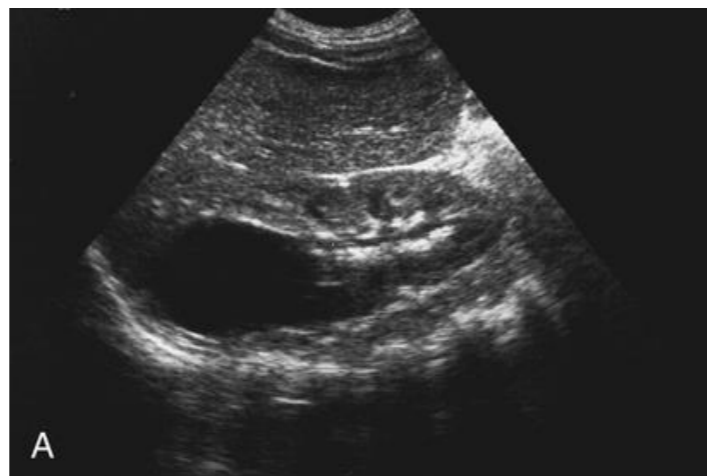
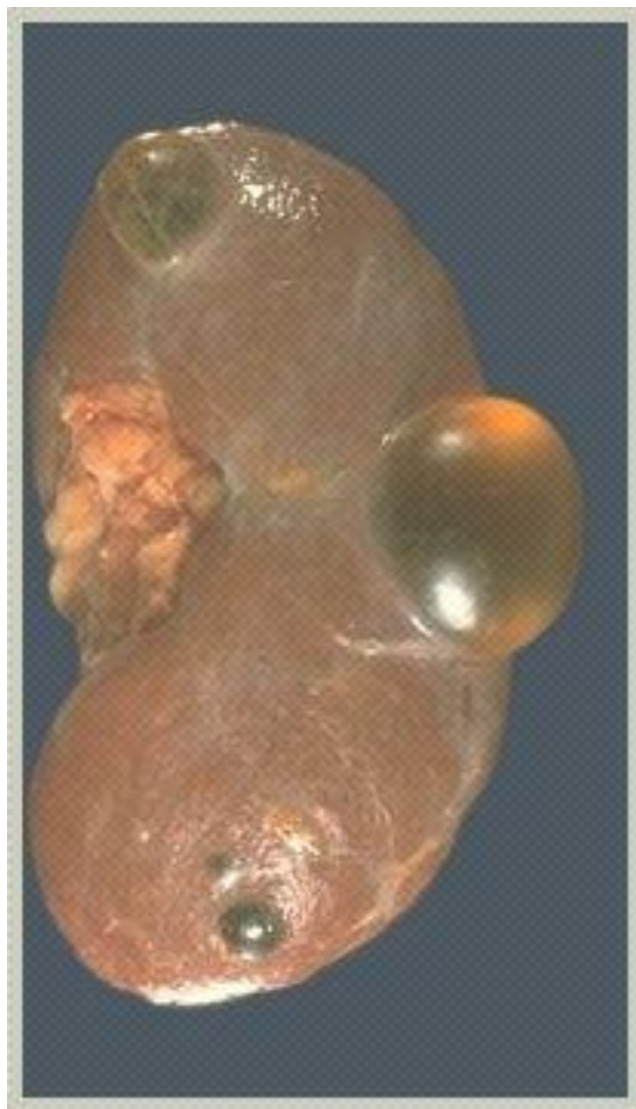
---



Zagadki – czyli  
co to jest???

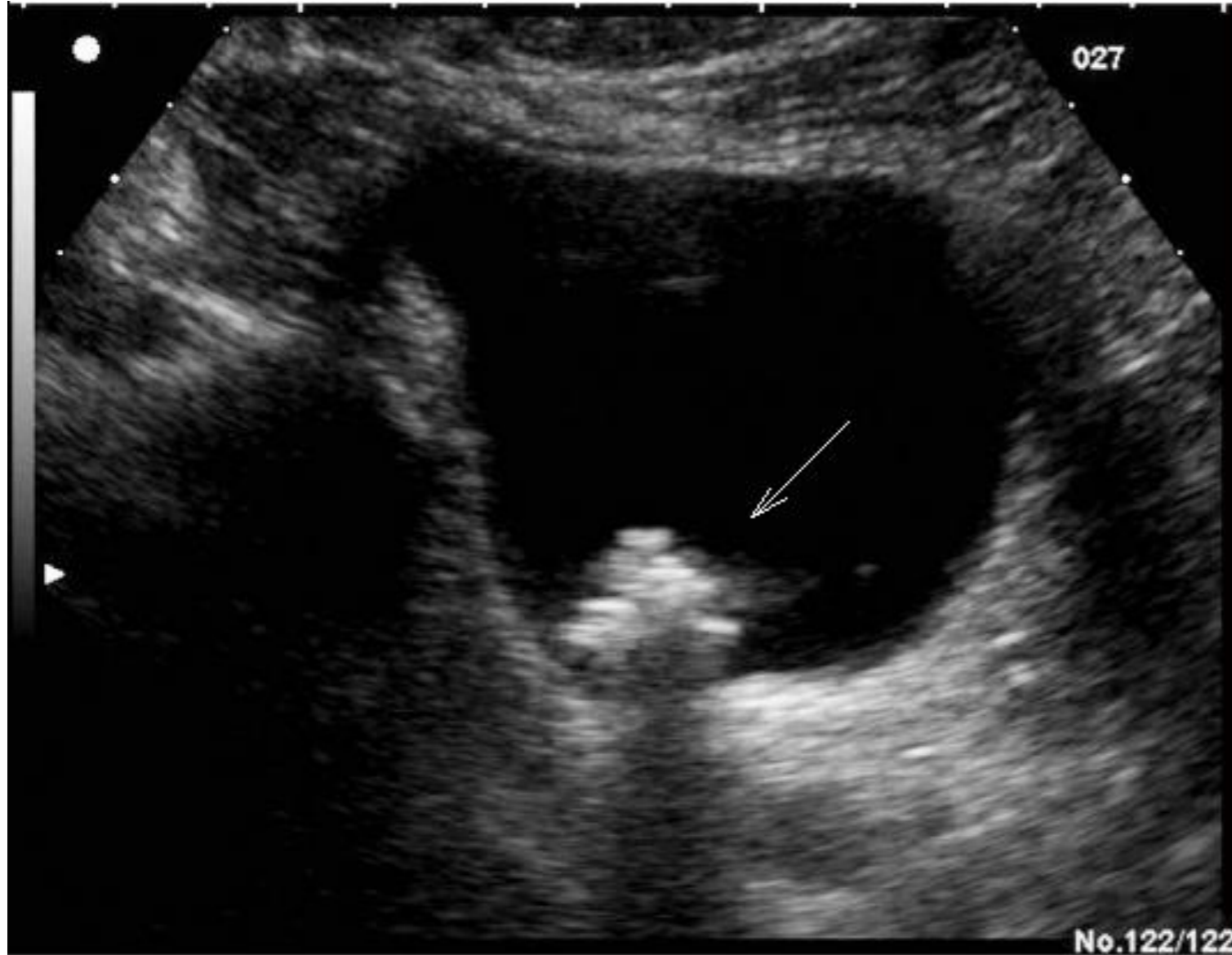
Podpowiedź

---



Zagadki –  
czyli co to  
jest???

---



Zagadki –  
czyli co to  
jest???

---





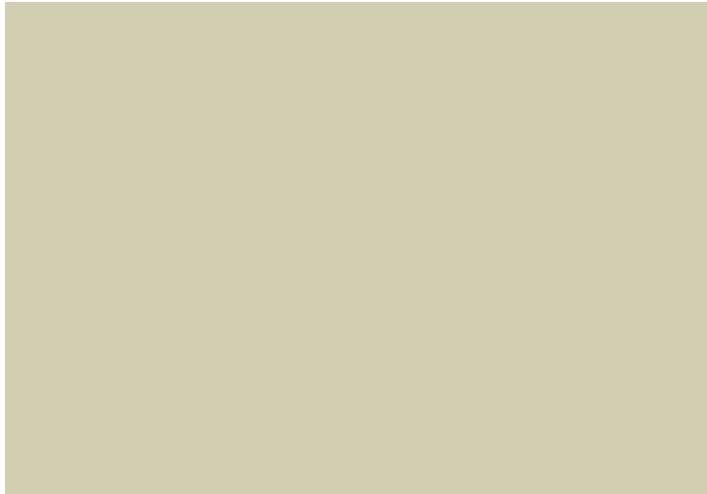
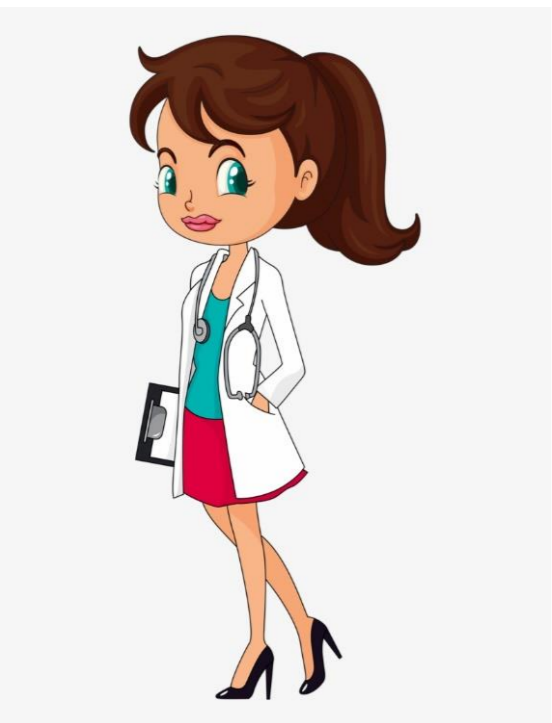
Zagadki – czyli  
co to jest???

---

# Pytania?

---





Dziękuję za uwagę!

